

ウェルフェア

## おおわに



No. 162


 みんなで築く  
 あんしん  
 おおわに

 第35回  
 ふれあい広場  
 共同制作

毎年、夏に町民同士のふれあいや交流の機会としてふれあい広場を開催してきましたが、昨年は新型コロナウイルスの影響で一堂に会することが難しくなっていました。

このため本会では、形を変えて、作品を通して住民同士のふれあいとして折鶴を使った共同制作を行うことにいたしました。鶴を折る作業から張り付けを行う作業まで、老人クラブをはじめ、ワークキャンプ大鰐、工房わにっこなどの町内各施設や町民の皆様にご協力をいただき、第八回みんなの作品展で無事飾ることが出来ました。

皆様に折っていただいた鶴は約一万羽、大鰐町の人口とほぼ一緒となっております。

大鰐町のシンボルである「わに」に、希望のかけはしの「虹」のデザインを施し、「辛い時期はもうすぐ終わるよ」というメッセージを込め、新型コロナウイルスの終息を願っております。

# 令和三年新春にあたり



社会福祉法人大鰐町社会福祉協議会  
会長 山田 金治

みなさまには輝かしい新年をお迎えのこととお慶び申し上げます。

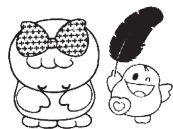
昨年は、新型コロナウイルス感染症が蔓延した中であっても皆様方からの変わらぬ格別のご支援・ご協力を賜り心より感謝申し上げます。

令和二年は、世界中で新型コロナウイルスが蔓延し、たくさんの人がお亡くなりになっております。国内では、七月開催予定の東京オリンピックを延期し、日本中の学校が休業し、飲食店の休業や時短営業を余儀なくされ、3密を避けマスクを指消毒の徹底などの新しい生活様式が定着するようになりました。

こうした過去に類を見ない感染症が蔓延する中、当協議会は就業状況が悪化したことによる新しく困窮となった住民に生活支援する緊急小口資金、生活福祉資金の貸し付けを行うほか、生活困窮者の自立支援に関することへの対応を実施してきたところですが、最もしつこかった町民とのふれあい事業が密を避ける必要から実施できないこととなっており地域の皆さんの期待に応えられず非常に残念に思っております。

しかしながら、いつまでもこうした状況が続かないことを願い新年におきまして本会は、新しい生活様式の中で様々な機会を捉えて地域での住民間での互助や共助を推進し、お隣同士で見守りを継続して支え合い活動をする地域となるように切に願い地域とのコミュニケーションを密にして参りたいと考えております。それには、地域の皆さんの協力や町や県などの行政のほか関係団体の協力を得て地域全体で考え、この地域ならではの共生社会の考え方を確立する必要があります。このため、本会は、「みんなで築くあんしんおおわに」の基本理念のもと着実に社会福祉活動を進めてまいります。

結びに、みなさまが新型コロナウイルスに打ち克ち、ご健勝でますますご発展されることを祈念いたします。今後とも本会に対するご指導・ご鞭撻をお願い申し上げます。新年のごあいさついたします。



## 赤い羽根共同募金中間報告

### たくさんの善意ありがとうございます

赤い羽根共同募金運動は十月から開始し、町民のみなさまや職域の方々から心温まるたくさんの善意の募金をいただきました。

今年度は、はじめて町のシンボルである「わに」のキャラクターのピンバッジをオリジナルで作成したところ、町民の皆様のほか町外の皆様にも好評で、たくさんのご寄附をいただくこととなりました。一口五百円のご寄附で進呈しております。

また、十月一日(木)に実施した大鰐町赤十字奉仕団の皆様のご協力による街頭募金のほか町内の職場の皆様への職域募金、さらにご家庭からの募金がたくさん集まりました。今まで募金を頂いた総額は、

| 内 訳        | 募金額 (円)          |
|------------|------------------|
| 戸別募金       | 1,341,600        |
| 街頭募金       | 14,587           |
| 学校募金       | 40,133           |
| 職域募金       | 26,629           |
| その他        | 195,126          |
| <b>合 計</b> | <b>1,618,075</b> |

(令和2年12月15日現在)

百六十万円を超えることとなりました。

赤い羽根共同募金は、地域活性化のための懇談会や高齢者・障がい者・子どもたちの行事などの福祉活動の費用として活用されるほか、災害時には被災地の「災害ボランティアセンター」の設置・運営などに『自分のまちをよくするしくみ』に役立てられています。今後ともご協力よろしくお願いたします。



## 地域での活動を応援します！

新型コロナウイルス感染症の蔓延により、様々な行事の開催ができず、人と会って話す機会や身体を動かす機会も減ってしまいました。大鰐町社協では、コロナ禍だからこそ孤立する人がないように、人と人とのつながりを守り、地域で集う活動を応援するため、次の二つの制度を設け、利用を募っております。

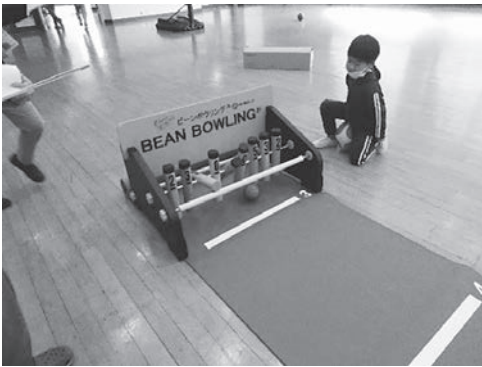
### 【地域福祉活動助成金の創設】

地域の集会所などを利用して、ほっとカフェやサロン活動などの集いの場を実施する場合、【地域福祉活動助成金】として一回につき三千円の助成制度を設けました。光熱費やお茶代などにご活用ください。申請を希望する団体の代表者は大鰐町社協までご連絡ください。

### 【レク用具の貸出・除菌用アルコールの提供】

社協は、地域の集いの場でご利用いただけるレクリエーション用具の貸出をしています。感染予防対策として除菌用アルコールの提供も可能です。身体を動かすことは気分転換にもなりますので、お気軽にご相談ください。

- スカットボール
- ペタンク
- グラウンドゴルフ など



ピンが散らばらないボウリング『ビーンボウリング』を入荷しました！

## 「冬季入浴バス来たる」



新型コロナウイルス感染症の影響で十一月は見送りになってきた冬期間高齢者入浴福祉バス運行を十二月十五日、十七日に予定通り実施しました。バス乗車時などの検温や手指消毒、アクリル板設置で飛沫防止対策など、万全を期しての実施でした。



例年の半分ほどの利用人数でしたが、参加した方々は、しばらくぶりの行事参加に「おしゃべりは久しぶりだ」「気分が晴れた」と温泉効果がさっそく現れたようでした。また、初めて参加した森山地区の方は、「とてもいい温泉だったのでまた来たい」と感想を述べていました。

お風呂上りには、冬期間高齢者生きがい事業の「元気だよ！全員集合」で、善福寺の平周運副住職に「終活とは何か」をテーマに法話をいただきました。法話後、参加者からは様々な質問が出て、副住職が一つ一つ丁寧にお答えしていました。終了後「良い話が聴けた」「心持ちがさっぱりした」と晴れ晴れした顔になっていました。一月以降の事業もスポーツなどいろいろ予定していますのでご利用ください。（今後の予定はP.5に記載）



大鰐町社会福祉協議会では、下記の貸付事業を行っております。  
(詳しいお問い合わせは社協事務局まで)

# 生活福祉資金貸付事業 (債権者：都道府県社協)

|       |  |
|-------|--|
| 目的    | 低所得世帯等に対し、資金の貸付と必要な援助指導を行うことにより、その経済的自立と生活意欲の助長促進を図り、安定した生活を営ませることを目的とします。   |
| 貸付対象  | いずれも借受人の世帯に貸付する資金です。<br>(1)低所得世帯…世帯全体の収入を合計し、世帯構成員の人数で割り返した時、1人当たりの所得が月額8万円以下の世帯。<br>(2)障害者世帯…障害者手帳の交付を受けている世帯。障害者自身の生活の自立と資金の必要性を踏まえて判断します。<br>(3)高齢者世帯…収入の目安は低所得世帯に準じます。 |
| 貸付条件  | 貸付を受ける事によって自立更生が可能な者に対し貸付を行います。  |
| 必要な書類 | 貸付種類に応じて、申請書・添付書類が異なります。   |

| 資金の種類      |                   | 貸付標準額  | 据置き期間  | 償還期限   |       |
|------------|-------------------|--|--|--|-------|
| 総合支援資金     | 生活支援費             | 複数世帯 月額20万円以内<br>※最大12か月間<br>単身世帯 月額15万円以内<br>※最大12か月間 | 最終貸付日から6月以内                                    | 20年以内  |       |
|            | 住宅入居費             | 40万円以内   |  |  |       |
|            | 一時生活再建費           | 60万円以内   | 貸付けの日(生活支援費とあわせて貸し付けている場合には、生活支援費の最終貸付日)から6月以内 |  |       |
| 福祉資金       | 福祉費               | 資金の目的によって異なります。  | 貸付けの日(分割による交付の場合には最終貸付日)から6月以内                 | 資金の目的によって異なります。                                |       |
|            | 緊急小口資金            | 10万円以内   | 貸付けの日から2月以内                                    | 1年以内   |       |
| 教育支援資金     | 教育支援費             | 高校   | 月額)3万5千円以内                                     | 当該修学資金の貸付けにより、就学した者が高等学校、大学又は高等専門学校を卒業した後の6月以内 | 20年以内 |
|            |                   | 高等専門学校   | 月額)6万円以内                                       |  |       |
|            |                   | 短期大学   | 月額)6万円以内                                       |  |       |
|            |                   | 大学   | 月額)6万5千円以内                                     |  |       |
|            |                   | 就学支度費  | 50万円以内   |  |       |
| 不動産担保型生活資金 | 不動産担保型生活資金        | 月30万円以内  | 契約の終了後3月以内                                     | 据置期間終了後  |       |
|            | 要保護世帯向け不動産担保型生活資金 | 生活扶助額の1.5倍以内   | 契約の終了後3月以内                                     | 据置期間終了後  |       |

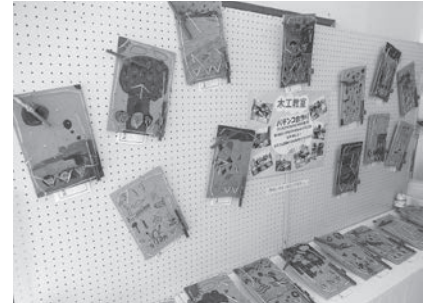
# たすけあい資金貸付事業 (債権者：大鰐町社協)

| 資金の種類  | 貸付限度額   | 申請に必要な書類等                            |
|--------|---|--------------------------------------|
| 生活資金   | 一時的な生活費   | 3万円以内                                |
| 福祉資金   | 自立更生の経費   | 5万円以内                                |
| 療養資金   | 病気療養の経費   | 5万円以内<br>病院の請求書<br>※高額療養費と同時貸付はできません |
| 高額療養資金 | 高額療養費支払の経費  | 高額療養費支給対象額90%以内<br>国民健康保険証<br>病院の請求書 |
| 出産資金   | 出産に要する費用  | 出産一時金の90%以内<br>母子手帳                  |
| その他    | <ul style="list-style-type: none"> <li>利率は無利子となります。</li> <li>償還期限は1年以内となります。</li> <li>自立と生活助長が目的の為、各地区の民生委員からの意見書が必要となります。</li> </ul> |                                      |

※たすけあい資金貸付事業は町民からの善意の寄附によって実施しております。

第8回 **福祉センター  
みんなの作品展**

◎今年も、コロナ禍の下での開催でしたが、各団体・個人のみならず、まから多くの作品が寄せられました。まだ、出品したことがない方も、来年はどうぞご参加ください。



児童館・木工教室の作品



鰐小・児童の俳句がズラリ



大鰐の風景の油彩画もステキですね



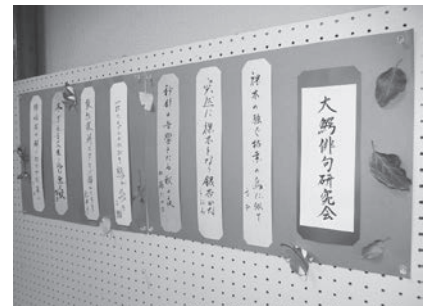
手芸品などの小物が目を楽しませます



ふれあいサロンへの参加者の力作です



さわやかシニア教室からの出品もありました



一句、いかが？



オシャレなイラストや絵手紙がたくさん



コロナ退散!! アマビエぬり絵コンテストを開催しました



鰐小の田澤校長の作品「枝影不動」



町内の思い出の風景写真



自然素材を使った作品は落ち着きます

## 行事・会議予定

| 1月  |                      |
|-----|----------------------|
| 7日  | 心配ごと相談所              |
| 8日  | 児童館 館外活動             |
| 14日 | 児童館 新年お楽しみ会          |
| 19日 | 冬期間地区高齢者入浴福祉バス運行日    |
|     | 元気だよ！全員集合 ニュースポーツ講習会 |
| 21日 | 冬期間地区高齢者入浴福祉バス運行日    |
|     | 元気だよ！全員集合 ニュースポーツ講習会 |
| 23日 | 除雪ボランティア①            |
| 30日 | 除雪ボランティア②            |
| 2月  |                      |
| 4日  | 心配ごと相談所              |
| 6日  | 除雪ボランティア③            |
| 13日 | 除雪ボランティア④            |
| 16日 | 冬期間地区高齢者入浴福祉バス運行日    |
|     | 元気だよ！全員集合 室内グラウンドゴルフ |
| 18日 | 冬期間地区高齢者入浴福祉バス運行日    |
|     | 元気だよ！全員集合 ふまねっと運動    |
|     | ふれあいサロン プラバン工作       |
|     | 児童館 科学あそびを楽しもう       |
| 26日 | 広域法律相談               |
| 28日 | 児童館 入学おめでとう会         |
| 3月  |                      |
| 4日  | 心配ごと相談所              |
| 9日  | 冬期間地区高齢者入浴福祉バス運行日    |
|     | 元気だよ！全員集合 ふまねっと運動    |
| 11日 | 冬期間地区高齢者入浴福祉バス運行日    |
|     | 元気だよ！全員集合 室内グラウンドゴルフ |
| 26日 | 児童館 がんばった会           |
| 30日 | 児童館 館外活動             |

※この予定は、新型コロナウイルス感染症などの感染拡大防止対策により変更・中止となる場合があります。行事の開催内容の詳細は、お手数でも大鰐町社協までご連絡ください。

## 善意の寄附

○フードバンク用の食料品として活用してもらいたい、と下記のご寄附がありました。有効に活用させていただきます。ありがとうございました。

- 青森銀行 様  
災害備蓄品  
アルファ米・おかず・ビスケット  
乾パン・カセットガス
- 匿名希望 [大鰐町民]  
玄米 30kg

### フードバンク食料品募集中

大鰐町社会福祉協議会では、一時的な生活困窮の世帯に食料品提供の支援を行っています。ご協力いただける方はお手数でも本会にご連絡ください。

## プルタブ寄贈

○福祉用具の購入費に充てさせていただきます。ありがとうございました。

- 社会福祉法人阿闍羅会  
ワークキャンパス大鰐 様



令和2年10月22日(木)、プルタブの贈呈のために福祉センターに来所していただきました。みんなで協力して集めたプルタブは、約15kgもありました。このプルタブは、平成30年から集めていた分だそうです。

- 地域のみなさま  
(福祉センターへの来館時に少量ずつご寄贈していただいています)



## 投稿歓迎

「ウエルフェアおおわに」へのご要望や福祉に対するご意見・ご感想および各団体などで掲載してほしい記事などがありましたら、ご連絡ください。

■あて先

大鰐町大字蔵館字川原田37の6  
大鰐町社会福祉協議会

☎ 47-5151

## 編集後記

「後手に回る」という言葉がある。対応が後回しになるとか後れをとるといふ意味である。今年の新型コロナウイルス感染症では、後手に回っていることが多いようない気がする。感染者が急増し、飲食業の時短をしなければという街が多い。外国ではワクチンの開発に躍起となっている。ワクチンの確保は先手を打ったが、接種は遅くなりそうだ。経済を回すことは大事だが、命はもつと大事である。コロナから命を守る対策には、先手を打っていただきたいものである。  
(調査広報部会)

この広報紙は、みなさまからの「社協会費」と「共同募金配分金(赤い羽根募金)」の一部により発行しています。